

l'Orgue HAMMOND

MANUEL DE L'ORGANISTE



AUDITORIUM
5, Rue Ampère, 85
PARIS (17^e)

Téléphone :

CARNOT 17-07 —

L'ELECTRO - ACOUSTIQUE
SOCIÉTÉ ANONYME AU CAPITAL DE 100.000 FRANCS
13, Avenue Gustave-Eiffel, 13
LEVALLOIS - PERRET
Télégr. : ELECTRA-LEVALLOIS-PERRET. — Tél. : PEREIRE 33-30
R. C. SEINE 272.613 B



L'Orgue

HAMMOND

PRINCIPE.

♩ L'orgue HAMMOND est mu entièrement à l'électricité et ne comporte ni tuyaux ni soufflerie. La production des sons est due à une invention nouvelle qui fait de cet instrument un orgue complètement différent des orgues dites électroniques.

♩ Le générateur des sons logé dans la console dont il occupe toute la longueur des claviers est la base essentielle de l'orgue HAMMOND. Il comporte un arbre moteur couplé élastiquement à un moteur synchrone qui l'entraîne à une vitesse constante. Des engrenages au nombre de 24 et de 12 diamètres différents sont disposés par paire le long de l'arbre moteur. Chaque engrenage entraîne 4 roues appelées roues de son ou roues phoniques. Ces roues d'un diamètre de 5 centimètres environ sont dentées. Il y a 12 roues à 2 dents, 12 à 4 dents, 12 à 8 dents, 12 à 16 dents, 12 à 32 dents, 12 à 64 dents, 12 à 128 dents et enfin 7 roues à 192 dents. Cinq roues qui ne sont pas dentées font office de volants et contribuent à l'équilibrage de l'ensemble rotatif. Lorsque l'orgue est branché sur le courant du secteur et le moteur synchrone en marche, les roues phoniques tournent à des vitesses différentes qui correspondent aux différents diamètres des engrenages.

♩ A proximité immédiate de la tranche de chaque roue phonique se trouve un aimant permanent sur l'une des extrémités duquel est enroulée une bobine. Lorsque les roues tournent, les dents disposées régulièrement sur la périphérie de chacune des roues défilent sous le pôle de l'aimant à proximité et font varier le champ de cet aimant ce qui engendre un faible courant dans la bobine; il en est ainsi pour chaque roue et pour chaque aimant correspondant. Ces courants de fréquences connues sont amplifiés par les amplificateurs électriques et transmis à des haut-parleurs. Ces roues étant entraînées à vitesse constante par un même moteur synchrone, les sons émis sont toujours semblables à eux-mêmes, et c'est pourquoi l'orgue HAMMOND ne peut jamais se désaccorder.

♩ Un ingénieux dispositif électrique permet d'obtenir huit harmoniques pour chacune des 91 fondamentales. Fondamentales et harmoniques sont disponibles en huit degrés d'intensité différentes et peuvent être mélangés et combinés en proportion variable permettant ainsi la production non seulement de tous les timbres de la littérature d'orgue mais également de millions d'autres.



Les sons ou timbres ainsi créés n'existent dans la console de l'orgue HAMMOND que sous forme de courants électriques alternatifs. Ils deviennent instantanément audibles en abaissant les touches correspondantes des claviers et du pédalier.

I. — DESCRIPTION ET FONCTIONNEMENT.



La console de l'orgue HAMMOND se présente sous l'aspect d'un meuble élégant dont la forme rappelle l'épINETTE.



Cette console est pourvue de deux claviers manuels et d'un clavier de pédales. Quatre groupes de Contrôle d'harmoniques correspondant aux claviers manuels sont disposés au-dessus du clavier supérieur. Un groupe de contrôle d'harmonique intéressant le pédalier est placé entre le deuxième et le troisième de ces groupes.



Chaque groupe de contrôle d'harmoniques comporte neuf tirettes, à l'exception de celui du pédalier qui n'en a que deux.



Les touches noires (dièses blancs) sont des touches d'appel des combinaisons.



Sous la console, au milieu et en arrière du pédalier, se trouve la pédale d'expression.



Le pédalier est normalement livré en forme éventail.

Mise en Marche.



Avant de connecter la console à une prise de courant, s'assurer que les deux interrupteurs situés au-dessus et à droite du clavier supérieur sont dans la position coupée « Off ».



1° La console étant branchée sur le secteur, pousser vers l'arrière le premier interrupteur de gauche et l'amener sur la position « Start ». Le maintenir dans cette position le temps de compter lentement jusqu'à huit.


2° Sans lâcher le premier interrupteur, pousser vers l'arrière le deuxième interrupteur et l'amener dans la position « Run ». Comme précédemment maintenir les deux interrupteurs dans leurs positions le temps de compter lentement jusqu'à huit; ceci est très important.


3° Lâcher les interrupteurs. Le premier reviendra immédiatement à sa première position « Off », le deuxième restera enclenché.

4° Dix secondes environ après ces opérations, l'orgue est prêt à jouer.


5° Pour arrêter l'instrument il suffit de ramener l'interrupteur de droite vers sa première position « Off ».

Touches de Combinaisons.


 Les touches de combinaisons sont placées à l'extrême gauche de chaque clavier manuel. Elles sont identiques aux autres touches des claviers mais sont de couleurs inverses. Leur rôle est de faire parler des timbres ou des mélanges de timbres tout préparés.


 Presser d'abord l'une des touches de combinaisons de chaque clavier. Ne jamais en presser deux en même temps pour un même clavier. La première touche de gauche de l'octave de combinaison est un « UT », elle sert de touche d'annulation et libère les touches de combinaisons abaissées. Si par mégarde deux touches de combinaisons étaient enclenchées pour un même clavier, presser la touche d'annulation « UT », refaire ensuite la combinaison désirée en abaissant la touche correspondante.

Le Trémolo.

 Un bouton commandant le trémolo est situé à gauche de la console au-dessus du clavier supérieur. Tourné à fond vers la gauche, le trémolo est inopérant, en tournant le bouton vers la droite on augmente progressivement la profondeur du trémolo.

Registres de Contrôles d'Harmoniques.

 Il est préférable que l'organiste se familiarise avec les touches de combinaisons avant de faire usage des registres de contrôle d'harmoniques. Ces registres permettent à l'organiste de composer à son gré des timbres et des mélanges sonores différents de ceux enregistrés sur les touches de combinaisons qui peuvent être également modifiés.

 Il y a quatre groupes de contrôle d'harmoniques de neuf tirettes et un groupe de deux. Les deux groupes de gauche concernent le clavier supérieur ou « Récit », puis vient le groupe de deux tirettes relatif au pédalier, enfin les deux groupes de droite qui concernent le clavier inférieur ou « Grand Orgue ». Pour accoupler le récit à son groupe de contrôle de gauche il suffit de presser la touche blanche du « La dièse » de l'octave de combinaisons. Ensuite en manœuvrant les tirettes du premier

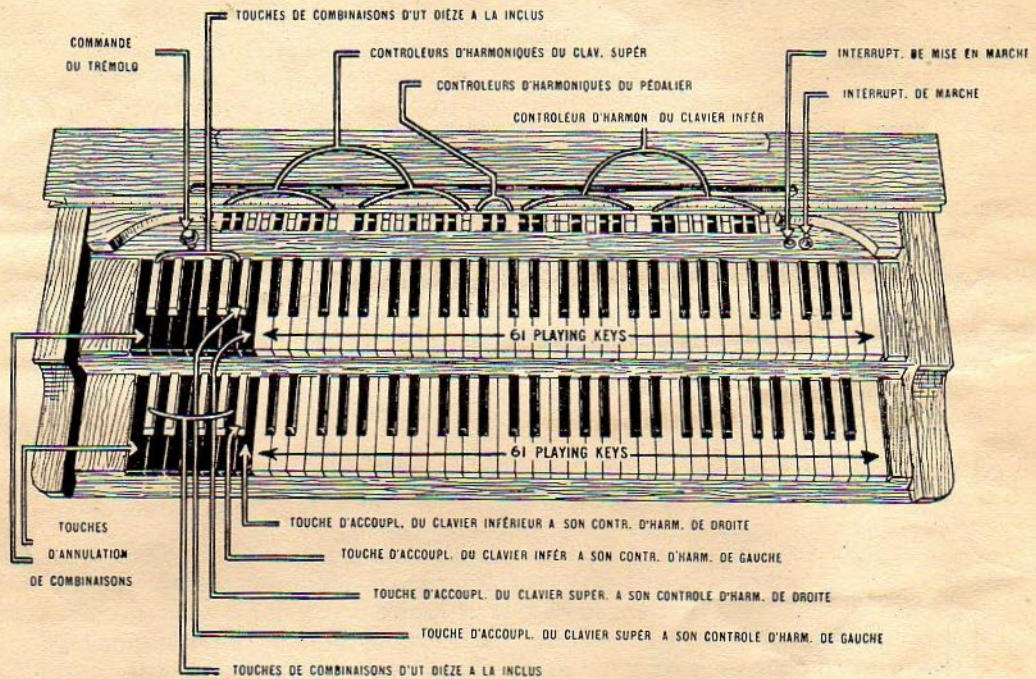


Figure 1. — Plan de la Console

COMBINAISON : 2 3 6 4 4 4 2 2 2

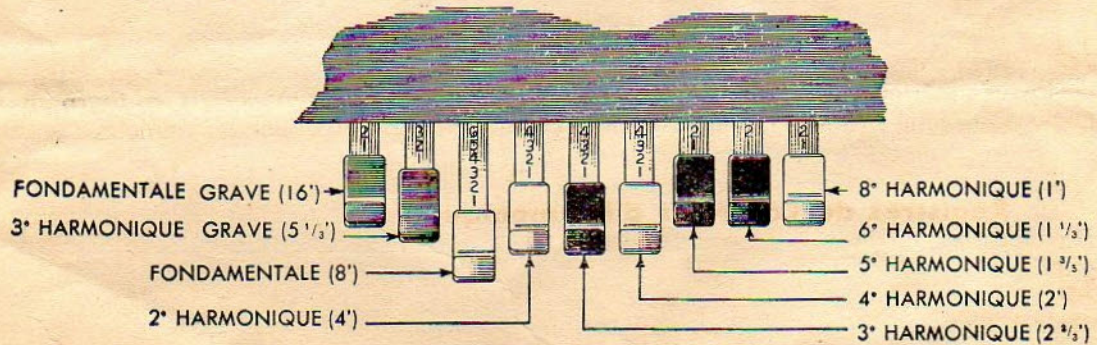




Figure 2. — Registres de Contrôle d'Harmoniques





groupe de contrôle d'harmoniques de gauche on obtiendra un timbre dont le son dépendra des divisions numérotées sur lesquelles les tirettes auront été laissées. Ce timbre pourra être joué sur le récit. Le deuxième groupe venant immédiatement après peut être utilisé sur le récit en pressant la touche « SI » de la même octave de combinaisons.

 De même, les deux groupes de contrôle d'harmoniques situés à droite sont contrôlés par le « LA dièse » et le « SI » correspondants de l'octave de combinaisons du « Grand Orgue ».


 Les deux tirettes au centre forment le registre de contrôle d'harmoniques du pédalier. La première de gauche réunit trois harmoniques graves et la deuxième quatre harmoniques aigus, dosés de manière à produire une pédale appropriée à l'exécution de toute la littérature d'orgue.


Pédale d'Expression.


 La pédale d'expression contrôle le volume du son. En abaissant la pédale le volume sonore augmente; elle agit sur les claviers manuels et sur le pédalier. Une vis réglable est disposée derrière la pédale et limite à volonté le maximum de puissance sonore. Son efficacité est très grande, 1 : 32 et sa puissance dynamique permet non seulement des effets de crescendo et de diminuendo plus remarquables que sur aucun autre orgue, mais aussi confère à l'exécutant, surtout dans les transcriptions orchestrales, le pouvoir d'attaque en « sforzando ».

 Toute la littérature d'orgue classique ou moderne, toutes les transcriptions d'œuvres orchestrales sont possibles sur l'orgue HAMMOND que l'on pourrait à juste titre appeler l'ORGUE UNIVERSEL.

II. — LES DIFFÉRENTS TIMBRES.

 Dans un orgue à tuyaux les jeux se divisent en deux grandes familles : Jeux de Fonds et Jeux d'Anches. Les jeux de mutations constituent un groupe spécial destiné à être adjoint aux Fonds comme aux Anches. Il confère à la sonorité générale plus d'éclat, de mordant et de brillant; son rôle en tous cas est très important dans une grande partie de la musique moderne et surtout dans l'exécution de toute la musique classique.

 L'origine de la production des sons distingue les Jeux de Fonds et les Jeux d'Anches. Pour les premiers c'est la colonne d'air vibrant dans le tuyau qui produit le son, pour les seconds le son est créé par une languette (anche) vibrante dont le timbre est défini par les caractéristiques d'un pavillon amplificateur.

 Au point de vue du groupement sonore il faut distinguer quatre familles classiques : Flûtes, Diapasons, Gambes et Anches. Dans l'orgue moderne se joint parfois à ces quatre familles le groupe de Jeux à Percussion : Cloches, Celesta, Xylophone, Vibraphone, Harpe, Marimba, etc...



Les Flûtes (Flûte, Bourdon, Tibia, etc.).

Le timbre des Flûtes est relativement simple parce que très pauvre en harmoniques, ce qui lui confère cette rondeur si caractéristique et si apaisante pour l'oreille. Les Flûtes d'orgue sont soit « ouvertes » et font résonner la fondamentale et la deuxième harmonique, soit « bouchées » et font ressortir la fondamentale et la troisième harmonique. Il peut s'ajouter parfois un ou deux autres harmoniques de plus faible intensité dont la proportion variable modifie le timbre des Flûtes.

Ainsi la combinaison 00 3500 000 correspond au jeu appelé dans les orgues à tuyaux « Flûte d'Amour ».

La combinaison 00 6300 000 est une typique « Flûte Harmonique ».

La combinaison 00 6010 000 est un « Bourdon ».

La combinaison 00 3000 000 qui est la « Gedeckt Ætheria » est également un timbre très flûté. Toutefois ce n'est qu'une fondamentale pure sans harmonique et qui demande de la circonspection dans l'emploi car, en général, une fondamentale sans harmonique est anti-musicale et peu naturelle. Un son musical n'acquiert du caractère qu'avec ses harmoniques, il est donc clair que même dans la famille des flûtes aux timbres simples il y ait un grand nombre de variétés disponibles à l'exécutant parmi lesquelles il n'a qu'à choisir celle qui convient le mieux à son goût artistique.

Diapasons (Diapason, Principal, Montre, etc.).

Le timbre du Diapason (Principal dans la facture allemande) est le timbre fondamental de l'orgue. Il existe plusieurs variétés de Diapasons qui diffèrent entre elles par le nombre et l'intensité de leurs harmoniques aigus.

La combinaison 00 7755 220 est un gros Diapason de Grand Orgue.

La combinaison 00 5533 200 est un Diapason de taille moyenne.

La combinaison 00 4413 110 est un typique Diapason « Gambé ».

Dans l'orgue on renforce fréquemment un Diapason par l'adjonction de Jeux de Mutation.

La combinaison 24 6777 664 est un chœur de plusieurs Diapasons renforcés par des « Mixtures ».

La combinaison 54 6444 222 est également un chœur de Diapasons de 8 pieds, sans les « Mixtures » et avec l'adjonction d'une « Montre » de 16 pieds.

Gambes ou Cordes.

Le timbre des Gambes (« Strings » de la facture anglaise) est caractérisé par le développement considérable des harmoniques aigus au détriment de la fondamentale et du deuxième harmonique. Dans les Gambes de menue taille (« Keen Strings ») la fondamentale se trouve encore plus diminuée par rapport aux harmoniques aigus.

La combinaison 00 4345 555 est une Gambe typique de taille ordinaire.

La combinaison 00 2345 555 est une Gambe typique de menue taille.



dd Dans certains Jeux Gambés (Salicionals, Dulcians, Æolines), la fondamentale est parfois plus forte que les harmoniques, mais se trouve quand même dominée quantitativement.

Ainsi, la combinaison 00 3222 111 est un Salicional.

La combinaison 00 2221 100 est un Æoline.

La combinaison 00 3221 010 est une Dulciane.

La combinaison 00 1455 542 est un Violon.

Jeux d'Anches.

dd La particularité du timbre des Jeux d'Anches réside dans le nombre et la grande intensité des harmoniques aussi forts, souvent, que la fondamentale et le deuxième harmonique.

La combinaison 77 7777 777 est un chœur d'Anches 16-8-4 avec le 16 pieds intense.

La combinaison 00 7777 665 est un chœur d'Anches de 8 pieds d'intensité un peu moindre.

dd Les deux exemples ci-dessus sont typiques pour un clavier de Bombardes et sont d'un très joli effet. Quant aux Jeux d'Anches employés en solo, ils font plus d'effet lorsqu'ils sont joués en mélodie.

La combinaison 00 3577 444 est une Trompette de 8 pieds.

La combinaison 00 6080 530 est une Clarinette de 8 pieds.

La combinaison 00 3675 210 est un Hautbois de 8 pieds.

La combinaison 00 3484 221 est un Basson de 8 pieds.

Jeux Percutants.

dd En plus des quatre groupes principaux des Jeux d'orgue dont nous venons de parler, il existe d'autres groupes, tels les Jeux à percussion, qui sont caractérisés soit par l'absence totale de la fondamentale soit par l'absence de plusieurs harmoniques aigus.

dd Ainsi, les combinaisons 00 0800 800 ou 00 0880 008 jouées « staccato » produisent l'effet percutant imitant à s'y méprendre le timbre caractéristique du Xylophone. La combinaison 00 3404 002 (jouée staccato) donne l'effet de clochettes. Les combinaisons 00 2800 001 ou 00 7020 001 combinées avec l'action Sfz > de la pédale d'expression à chaque passage arpégé produisent l'effet de harpe.

dd Les combinaisons 00 1600 000, 00 2700 000 ou 000 7200 000 combinées avec le mouvement de la pédale d'expression donnent, prises avec trémolo, l'illusion absolue d'un vibraphone.



Le mouvement de la pédale d'expression variera suivant le cas. Les **accords** seront pris de la manière suivante :



Les notes arpégées sont jouées comme suit :



dd En jouant des suites d'accords ou bien des arpèges il faut avoir le jeu très lié et, surtout retenir chaque note sans la lâcher, jusqu'à ce que l'harmonie change (Jouer comme marqué ci-dessus, première mesure). Attaquer la première note de l'accord arpégé la pédale ouverte puis, avec chaque note suivante, la refermer doucement et très progressivement.

Autre moyen :



Maintenir la force d'attaque de la première à la dernière note de l'accord arpégé, le laisser ensuite « **vibrer** » sur un point d'orgue, pendant lequel la pédale sera refermée **lentement**.



Voici une très belle combinaison de « Vibra-Harp » au timbre très pur :

Employez : 00 1600 000 ou 00 2700 000.



Jouez une suite d'accords arpégés, par exemple :

Plein Trémolo
Lent.

PÉDALE : 31 ou 42

PED. EXPR. $\langle \text{fz} \rangle \langle \text{fz} \rangle \langle \text{fz} \rangle \langle \text{fz} \rangle \langle \text{fz} \rangle$

veut, bien entendu, dire :

comme indiqué à la main gauche de l'exemple.

En supprimant complètement le Trémolo on obtient aisément l'effet du « Célesta » :

Accords écrits :

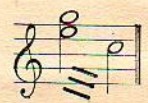
Seront joués :

Pédale Expressive

{ ou } $\langle \text{fz} \rangle \langle \text{fz} \rangle \langle \text{fz} \rangle \langle \text{fz} \rangle$
$\langle \text{fz} \rangle \langle \text{fz} \rangle \langle \text{fz} \rangle \langle \text{fz} \rangle$

Dans le 2^e cas, l'ouverture de la Pédale Expressive s'opère très rapidement et la fermeture très lentement et progressivement.

Marimba : jouer staccato ou en accords « tremblés ».

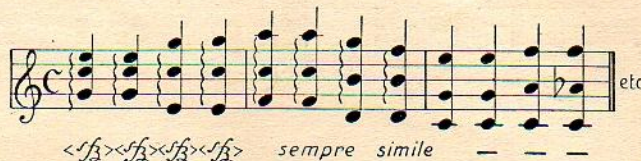


Combinaison } 00 8006 000
ou
00 8016 000



Banjo : jouer des accords de 3 ou 4 notes, très rapidement arpégés de bas en haut. Pas de trémolo. Pédale expressive : <sfz> à chaque accord.

Exemple :



Combinaison : { 00 2458 884
 ou
 00 7788 888

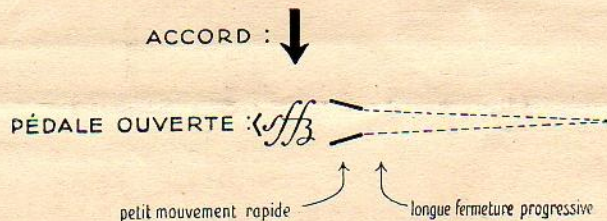
Clavecin : jouer tout le répertoire du clavecin. Pas de mouvement spécial à la pédale expressive. La maintenir ouverte à environ un quart de sa course.

Combinaison : { 01 2421 223
 ou
 12 2321 324

« **Chimes** » (Cloches et Carillons).

Combinaisons : { 00 1600 000 (douce)
 00 2700 000 (moyenne, la plus usitée)
 00 3800 000 (forte) } Plein Trémolo :

L'obtention de l'effet de « **Chimes** » demande deux mouvements différents de la Pédale Expressive pour chaque « coup de cloche ». Avant d'attaquer l'accord, la Pédale Expressive doit être grande ouverte; les touches sont abaissées la Pédale doit être **très rapidement** ramenée (presque « rejetée ») **un peu** en arrière pour simuler l'attaque du marteau sur la cloche; poursuivant, ensuite, la course commencée, la Pédale doit être ramenée à sa position fermée lentement et progressivement afin d'imiter l'extinction du son de la cloche; les touches abaissées doivent être maintenues dans cette position jusqu'à la fermeture complète de la Pédale Expressive.



dd L'arrangement suivant du **Carillon de Westminster** est très effectif et d'une réalisation artistique saisissante :

Combinaison : 00 2700 000
ou encore : 12 2700 000

Ensuite, pour former le son multiharmonique de chaque cloche, procéder comme suit :

dd Former une octave de la note désirée avec vos deux index; ensuite, avec le cinquième doigt de la main droite formez la quarte parfaite supérieure, et avec le pouce de la même main, la quarte parfaite inférieure de la note de l'index de votre main droite. Avec le cinquième doigt de la main gauche formez la sixte majeure (ou mineure, suivant l'accord) de la note de l'index de cette même main.



COMBINAISON 00.3800.000 ou 00.2700.000

(00.2700.00) (22.2700.000)
OU
(12.2700.000)

JOUÉ À L'8^e GRAVE (UNE 8^e PLUS BAS)

Carillon Si Sol La Ré Ré La Si Sol Cloche
 ("B") ("G") ("A") ("D") ("D") ("A") ("B") ("G")

LE CARILLON DE WESTMINSTER

La Fameuse Cloche "Big-Ben"

RÉCIT : 00.3586.400

Gd. O. : 00.8000.000

PED. 10

TIMBRES NOUVEAUX

♩ Dans l'Orgue HAMMOND, chaque harmonique peut être développé ou supprimé indépendamment d'un autre harmonique.

♩ Cette faculté de l'instrument permet à l'exécutant de créer à son gré, et suivant les inflexions de son imagination et de son goût personnel, des timbres absolument nouveaux.

♩ L'on peut imaginer des combinaisons dans lesquelles la fondamentale serait complètement absente, telles les combinaisons 00 0261 111 et 02 0526 220 ou pratiquement absente, telle la combinaison 00 1426 030. Ces combinaisons sonnent merveilleusement dans l'exécution de la musique moderne, mais il faut, bien entendu, s'abstenir de les employer dans la littérature d'Orgue classique.


♩ La combinaison suivante: 00 0180 800 donne, surtout dans des passages rapides en solo, une impression étrange :

EXEMPLE :
 RÉCIT : 00.0180.800
 ou : 08.0180.800
 Gd.-O. : 00.2220.000
 PED. EXPR.

Jouez la mélodie à l'8^e grave

p f p sfz dim. p




 Une autre combinaison, également très curieuse est d'un effet très plaisant dans l'interprétation de certaines pièces anciennes.


Combinaison : $\left\{ \begin{array}{l} 60\ 2000\ 008 \\ \text{ou :} \\ 80\ 4000\ 008 \end{array} \right.$

Exemple : (Les deux mains sur le même clavier).



 Nous conseillons vivement aux Artistes étudiant l'Orgue HAMMOND d'essayer, une à une, les combinaisons ci-dessous, persuadés que cette étude les incitera à la recherche d'autres combinaisons, peut-être encore plus intéressantes — il y en a plus de 253 millions — qui, en tous cas, répondraient parfaitement à leur goût personnel.

III. - QUELQUES COMBINAISONS TYPIQUES.

 Nous croyons utile de suggérer à l'exécutant quelques combinaisons les plus typiques et le plus fréquemment employées dans la littérature d'orgue. Leur variété dépasse largement les possibilités d'un orgue à tuyaux. Nous attirons l'attention des organistes sur la particularité qui différencie essentiellement le HAMMOND de tout autre orgue: la possibilité pour l'organiste de **modifier à son gré l'harmonie de n'importe quel jeu** qui ne correspond pas à sa conception personnelle. Il n'a, pour ce faire, qu'à déplacer telle ou telle tirette correspondant à un harmonique déterminé dont il augmentera ou diminuera l'intensité par rapport à la fondamentale, elle-même susceptible de changement.

Voici donc ces combinaisons classées par familles :

FLUTES ET BOURDONS

Gedeckt Ætheria	00 3000 000	Clarabella	00 5210 000
Flûte d'Amour	00 5020 000	Doppel Flûte (Fl. doub.)	00 6100 000
Cor de Nuit	00 5120 000	Flûte de concert	00 6300 000
Bourdon I	00 7040 000	Flûte Harmonique	00 6500 000
» II	00 5020 000	» »	00 6400 000
» III	00 4010 000	Flauto Amabile	00 5200 000
» IV	00 3010 000	Mélodia P	00 2311 000
Tibia	00 8760 000	» mf	00 8030 000
Tibia clausa	00 7240 000	» f	00 8432 000
Hohl Flûte	00 3100 000	Grande Flûte	00 8521 000
Dolce Flute	00 3210 000	Tibia 8 et 16	71 7721 000
Flûte d'orchestre	00 3811 000	Flûtes 16 et 4	62 5720 000
Flûte en bois	00 4700 000	»	62 5621 000



GAMBES ET "STRINGS"

Æoline	I	00 2210 011
»	II	00 2221 100
»	III	00 1221 100
»	IV	00 2322 001
Salicional	I	00 4222 111
»	II	00 3222 111
»	III	00 3122 111
Dulciane	I	00 3221 001
»	II	00 3221 010
»	III	00 3221 000
Quintaton 8		00 0320 000
»	fact. Allem.	00 3060 000
Quintaton 16	I	02 5000 000
»	II	02 5010 000
Quintaton et Bourd 16		12 5010 000
Gemshorn		00 3421 100
Violon	I	00 4645 320
»	II	00 1455 542
»	III	00 3335 331
»	IV solo	00 2434 332
Violoncelle	I	00 2645 400
»	II	00 0577 542
»	III	00 0455 411
Viole de Gambe	I	00 4344 320
»	II	00 5645 221
»	III	00 2454 431
»	IV	01 6655 320
Viole d'Amour		00 4555 442

DIAPASONS

Principal 8	00 7755 220
Montre 8	00 6633 200
Premier Diapason G. O.	00 6432 111
Deuxième Diapason G.O.	00 4432 100
Diapason Récit	00 4433 110
Diapason flûté	00 6653 000
Diapason gambé	00 4413 110
Horn Diapason Anglais	00 6731 100
Phonon Diapason angl.	00 7753 111
Bell Diapason (carillon.)	00 5745 100
Violin Diapason anglais	00 5442 220

ANCHES

Hautbois	I	00 3675 431
»	II	00 3675 210
Cor Anglais	I	00 1355 430
<small>(Dans l'aigu hautbois d'orchestre)</small>		
Htb. d'orchestre	II	00 2574 310
Clarinete d'Orgue		00 6070 330
Clarinete d'Orchestre	I	00 6270 520
Clarinete d'Orchestre	II	00 6080 530
Basson d'orchestre	I	00 3484 221
»	» II	00 2484 321
Contrebasson		18 8100 000
Fagott (act. allemande)		00 3630 000
Sarusophone		00 2380 330
French Horn (f. allem.)		00 7522 000
Corno d'Amore		00 6751 000
Voix Humaine		00 1210 431
»	»	00 1200 421
Vox Humana	I	00 0564 000
<small>(Fact. anglaise).</small>		
Vox Humana	II	00 0564 010
<small>(Fact. américaine).</small>		
Cor		00 8760 000
Cor bouché		00 3760 000
Clairon		00 4567 000
Trompette	I	00 7888 888
»	II	00 5674 000
»	III	00 4666 400
<small>(Fact. américaine).</small>		
Trompette sourdine		00 1355 222
Trompette (f. franç.)		00 3577 444
Tuba (de Willis)		00 8887 500
Saxophone		01 8761 210
Cor Grave		75 8410 000
Cromorne		00 2355 555

MIXTURES

Grand Cornet	00 3456 787
Plein Jeu	00 2345 678
Cornet	00 3534 744
Cymbale	00 0454 054



COMBINAISONS DE DIFFÉRENTS JEUX

Chœur de Flûtes	00 2220 000	Chœur tr. doux du Récit	21 2212 110
(accompagnantes P. P.).		Chœur doux du R.E. avec	
Idem P	00 3330 000	Cornet	01 4433 220
Idem mP - mf	00 4440 000	Solo 16-8-4 et Mutat..	27 2225 220
Idem mP	00 4321 000	Fonds et Anches Récit.	14 5645 553
Idem avec Piccolo	00 4321 002	Grand-Jeu	67 7778 677
Flûtes 8 av. Fl. douce 4	00 5201 000	»	54 7767 556
Flûte 16 et 4	62 5820 000	»	55 8856 554
Flûtes 8 et 4	00 6524 000	»	35 8756 433
Fl. douce 8 et Fl. oct. 4	00 3512 000	Chœur de Diap. et Mix-	
Flûtes 8-4-2	00 7615 113	tures PP	00 4222 111
Hautbois 8 et Flûte 8..	00 4555 430	Idem, f	00 6524 000
16 pieds av. Mixt. douce	50 2001 110	Diapasons 16-8-4	43 7655 433
Strings douces (Gambes)	00 1233 333	Chœur de Gamb. de 8-4	00 2434 332
» »	00 0111 111	Diap. et Mixt. 16-8-4..	22 8865 421
» »	00 1333 210	Diap. 8 et Flûte 4.	00 6855 000
» »	00 2434 332	Diap. doux et Prestant 4	00 6503 020
Keen Strings	00 1455 542	Flûtes 16-8-4	42 8424 000
»	00 0343 333	» »	42 8315 000
Strings avec 16'	13 3545 430	» »	62 8424 000
Flûtes et Gambes	00 4535 222	» »	41 6314 000
Flûtes douces et Gambes	00 2321 021	Bourdon 16-8-4	31 4153 010

L'Organiste aura tout intérêt à étudier en plus des 18 combinaisons libres que chaque instrument possède, les combinaisons de registration suivantes :

Flûtes accompagnantes.	00 2220 000	Trompette Anglaise	00 7888 888
Flauto Dolce	00 3210 000	Trompette Française	00 3577 444
Flûte harmonique	00 6400 000	Saxophone	01 8761 210
Bourdon	00 5020 000	16' avec Mut. douces..	50 2001 110
Violon Solo	00 2434 332	Flûte 8 et 4.	00 3512 000
Viole de Gambe	00 4334 332	Flûtes 8-4-2	00 7615 113
Salicional	00 3222 111	Grand-Jeu	67 7778 553
Æoline	00 2221 110	»	55 8856 554
»	00 2322 001	Anches 16-8-4	77 7777 777
Quintaton	02 5010 000	Hautbois	00 3675 431
Diapason	00 6432 111	Clarinettes	00 6080 530
Montre	00 6633 200	Voix Humaine	00 1210 431



IV. — DE LA REGISTRATION.

dd Les combinaisons libres du Hammond facilitent singulièrement la classique « Registration par plans » et permettent d'obtenir, surtout dans l'interprétation des œuvres de Bach, des résultats vraiment excellents.

dd Quant à la littérature d'orgue du XIX^e siècle, César Franck connaissait la « Boîte expressive » et en préconisait l'emploi; ses œuvres peuvent être interprétées sur le Hammond sans aucune difficulté particulière et rendues admirablement. De même les œuvres des maîtres modernes : Max Reger, Ch.-M. Widor et autres sont rendues sur le Hammond d'une façon vraiment prodigieuse, non seulement dans les teintes fines et délicates du jeu de détail, mais aussi dans les ensembles de grande puissance.

dd Le processus de la registration sur l'Orgue Hammond est un auxiliaire précieux de l'Organiste qui désire préparer toute une palette sonore à son goût en ne se conformant qu'à sa conception personnelle de la sonorité et de l'interprétation d'une pièce d'orgue déterminée.

dd Nous ne saurions, cependant, trop conseiller à l'exécutant qui débute sur le Hammond, de se conformer à notre liste de combinaisons lors de la registration d'œuvres connues. Il n'aura, pour ce faire, qu'à marquer sur ses partitions les combinaisons traduites par des chiffres, se rapportant à la registration classique d'orgue à tuyaux déjà indiquée par le compositeur.

dd L'orgue Hammond est livré avec les combinaisons enregistrées et composées comme suit :

Clavier du Récit

Clavier du Grand-Orgue

UT	annulation	003534744	UT	annulation
UT #	00 8760 000 - Cor 8'	Cornet 8'	UT #	21 4321 001 - Bourdon 16, Cambes 8 et 4
RE	01 8761 210 - Saxophone 8'		RE	00 7755 220 - Diapason 8'
RE #	00 6280 520 - Clarinette 8'		RE #	00 4222 111 - Salicional 8'
MI	00 3675 210 - Hautbois 8'		MI	00 7300 000 - Flûte harmonique 8'
FA	00 2211 111 - Dulciane 8'		FA	43 8765 434 - Fonds 16-8-4 et mixtures
FA #	00 8020 000 - Bourdon 8'		FA #	00 1200 431 - Voix humaine
SOL	00 7888 880 - Trompette 8'		SOL	00 8867 654 - Fonds 8'
SOL #	83 8333 333 - Fonds 16-8-4		SOL #	00 2434 333 - Cambes 8'
LA	77 7777 777 - Bombardes (16-8-4)		LA	75 8876 765 - Grand Jeu

Nous rappelons que ces combinaisons sont modifiables au gré de l'exécutant selon son goût personnel.

